

图 544 凡兜夜蛾 *Cosmia moderata* (Staudinger) ♂ 外生殖器

小兜夜蛾 *Cosmia exigua* (Butler) (图版 XXXVI-29)

Mesogona exigua Butler, 1881, Trans. ent. Soc. p. 182. (日本东京)

Calymnia exigua: Hampson, 1910, Cat. Lep. Phal. Br. Mus. 9: 197. —Chen, 1982, Icon. Het. Sin. 3: 275.

Cosmia exigua: Sugi, 1982, in Inoue *et al.*, Moths Jap. 1: 773.

翅展 30—40 mm。头、胸及腹部灰褐色；前翅浅红褐色，基线浅褐色，内线黑色直线外斜，环纹褐黄色，肾纹黄褐色较窄，中线粗，暗褐色，中部折角，外线黑褐，外侧衬黄灰色，中部折角，后半直垂，亚端线黄色，中段外弯，翅外缘一系列黑点；后翅褐色。雄蛾抱器瓣宽，背、腹缘中段微凹，抱钩长弯，阴茎短（图 545）。

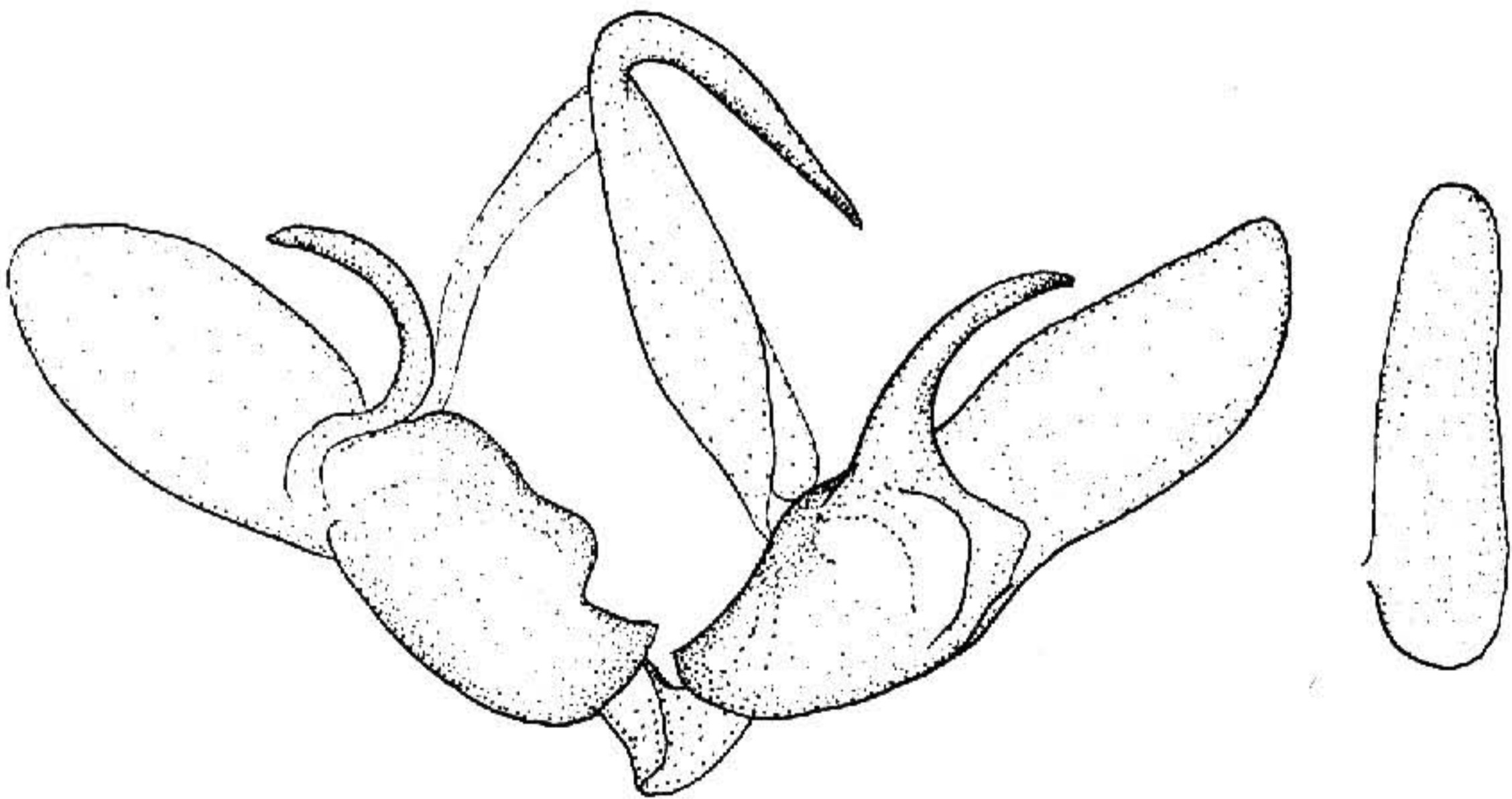


图 545 小兜夜蛾 *Cosmia exigua* (Butler) ♂ 外生殖器

分布 黑龙江、新疆、河南、湖北；日本。

净兜夜蛾 *Cosmia trapezinula* (Filipjev) (图版 XXXVI-30)

Calymnia trapezinula Filipjev, 1927, Ann. Mus. zool. Acad. Sci. URSS. pl. 16, fig. 38.
(Sutshan)

Calymnia eugeniae Kardakoff, 1928, Ent. Mitt. 17: 419.

Calymnia trapezinula: Draudt, 1934, in Seitz, Macrolep. World 3 Suppl. p. 189.

Cosmia trapezinula: Sugi, 1982, in Inoue, Moths Jap. 1: 773.

翅展 25 mm。头部与胸部淡褐色杂有暗褐色，足跗节黑褐色，各节间有淡褐黄色斑；前翅淡褐色，基线黑色，波浪形，自前缘脉外斜至亚中褶，内线黑色，内侧衬淡黄色，微波浪形，自前缘脉强外斜至后缘近中部，环纹不明显，有淡黄边，中央带有暗褐色，中线黑色模糊，较粗，自前缘脉外斜至肾纹，其后自中室下角微曲内斜至翅后缘近中部，其后端微外斜，外线黑色不清晰，自前缘脉外斜至 7 脉，折角内斜并呈锯齿形，在亚中褶处微内弯，线外侧衬以淡黄色，亚端线淡黄色，不清晰，内侧衬以暗褐色，在 6—7 脉及 2—5 脉间稍外弯，前端内侧有一黑褐色砧形斑，翅外缘有一列黑点，缘毛褐色，中有一黑褐线；后翅褐色，端区色较暗，缘毛淡黄色；腹部褐色。

分布 黑龙江；俄罗斯。

亮兜夜蛾 *Cosmia trapezina* (Linnaeus) (图版 XXXVI-31)

Phalaena Noctua trapezina Linnaeus, 1758, Syst. Nat. (Edn 10): 510. (欧洲)

Cosmia trapezina: Lempke, 1942, Tijds. ent. 85: 82. —Lempke, 1965, ibid. 108: 261. —Kononenko, 1984, Fn. Ecol. p. 64.

翅展 38 mm。头、胸及前翅浅黄褐色，前翅中区与端区带红褐色，基线不显，内

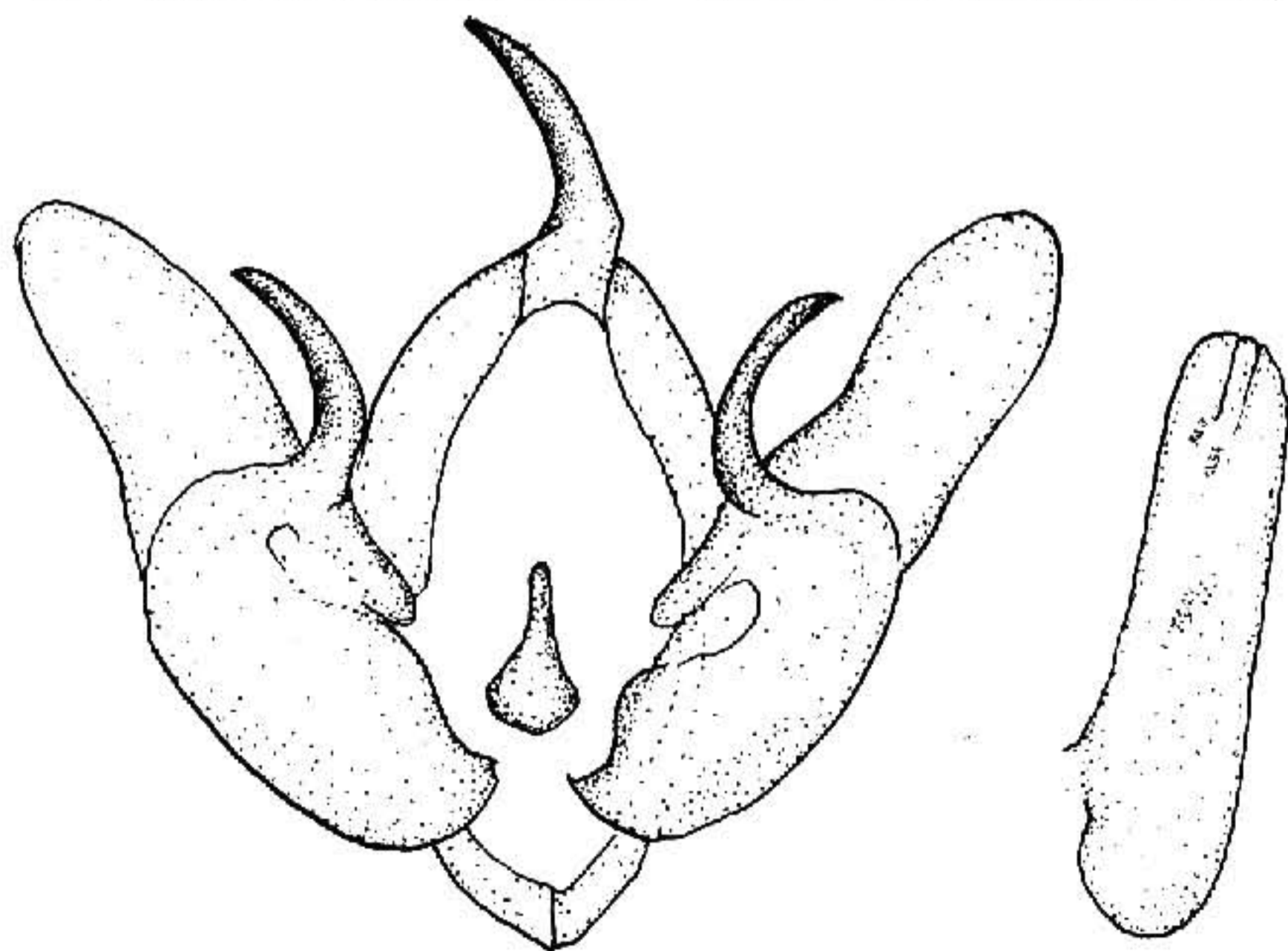


图 546 亮兜夜蛾 *Cosmia trapezina* (Linnaeus) ♂ 外生殖器